

Krucz, 24.10.2025 r.

ZG.2210.4.2024.HH

Burmistrz Miasta Czarnków
Plac Wolności 6
64-700 Czarnków

Dotyczy: opinii projektu planu ogólnego dla Gminy Miasta Czarnków

W odpowiedzi na pismo zn. spr. AOŚ.6720.2.2024 z dnia 9 października 2025 r. (data wpływu 10 października 2025 r.) - w sprawie wystąpienia na podstawie art. 13i ust. 3 pkt. 5 lit. a ustawy z dnia 27 marca 2003 r. o planowaniu i zagospodarowaniu przestrzennym (tj. Dz. U. z 2025 r. poz. 527, 680. ze zm.), do Nadleśniczego Nadleśnictwa Krucz o zaopiniowanie projektu planu ogólnego Gminy Miasta Czarnków, Nadleśniczy Nadleśnictwa Krucz informuje, że niniejszy projekt:

opiniuje negatywnie

Poniżej przedstawiamy uzasadnienie niniejszej opinii:

1. Błędy w części opisowej planu ogólnego:

- a) Na stronie 10 widnieje nieprawidłowy zapis, że dla obszaru Natura 2000 „Nadnoteckie Łęgi” PLB300003 nie ustanowiono planu zadań ochronnych.

2. Błędy w części opisowej prognozy oddziaływania na środowisko:

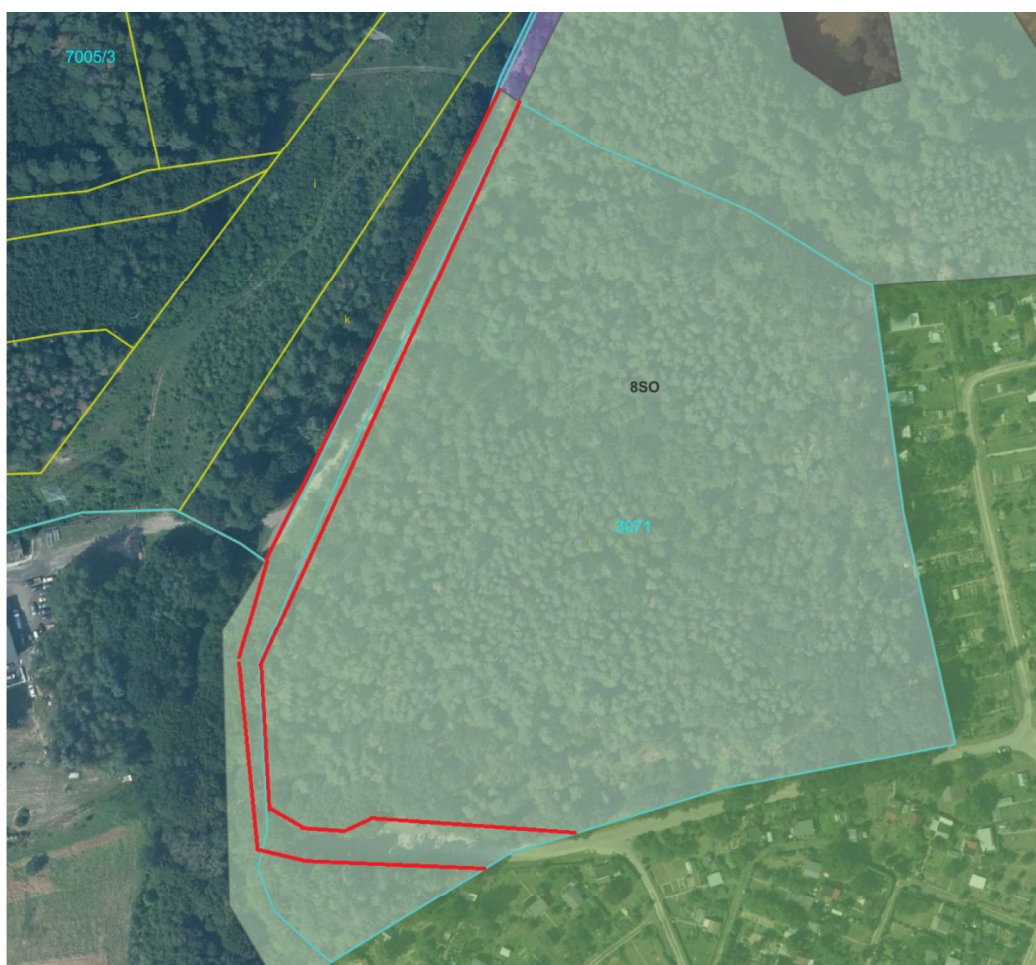
- a) Na stronie 15 widnieje nieprawdziwa informacja, że „zakwaszenie gleb jest wynikiem przede wszystkim stosowania nawozów amonowych przez współczesne leśnictwo”.
- b) Na stronie 21 widnieje nieprawidłowa informacja, że „w lasach dominują siedliska boru świeżego i mieszanego, przeważa sosna tworząc jednogatunkowe drzewostany, a na siedliskach żyzniejszych mieszane ze świerkiem. Na obszarach podmokłych często występuje brzoza, olcha i jesion”. Tymczasem w lasach na terenie miasta dominują głównie siedliska boru mieszanego świeżego i lasu mieszanego świeżego.

Gatunkiem dominującym jest sosna z domieszką gatunków lasotwórczych liściastych takich jak dąb, buk, lipa i brzoza.

- c) Na stronie 22 napisano, że Nadnoteckie Łęgi są ostoją ptaków o randze europejskiej i wymieniono taki gatunek jak siekowiec. Nadleśnictwo Krucz nie posiada informacji na temat występowania ww. gatunku.
- d) Na stronie 25 widnieje nieprawidłowy zapis, że dla obszaru Natura 2000 „Nadnoteckie Łęgi” PLB300003 nie ustanowiono planu zadań ochronnych.

3. Błędy na mapach dotyczące poszczególnych stref planistycznych:

- a) Strefy planistyczne 17SK, 8SO tj. działka ewidencyjna nr 3071. Na działce znajduje się droga i parking do ogródków działkowych ROD. Strefa planistyczna 17SK powinna być rozszerzona i poprowadzona zgodnie ze stanem faktycznym, w celu umożliwienia wydzielenia w przyszłości osobnej działki ewidencyjnej na drogę i parking (proponowaną granicę oznaczono kolorem czerwonym).





Sprawę prowadzi:



Do wiadomości

1. Regionalna Dyrekcja Lasów Państwowych w Pile;
2. Dział Gospodarki Leśnej w Nadleśnictwie Krucz;
3. Dział Administracji w Nadleśnictwie Krucz;
4. Właściwi terenowo Leśniczowie;